

# Příspěvek k dějinám památkové péče v Československé republice v letech 1918–1938

## Část 5. – Státní subvence na opravy památek

Petr ŠTONCNER



1

„Stát náš nemůže připustiti, aby na něm utkvělo podezření, že jeho zaviněním ta či ona památka zpusťla nebo byla zničena.“

(Z dopisu Ministerstva školství a národní osvěty zaslanému Ministerstvu financí, 1924)

Na motivující úlohu peněz můžeme mít různé názory podle toho, pro jaký účel a kým jsou použity. Jedno je ale jisté – je to argument dostatečně přesvědčivý. Nejinak tomu bylo a je i při ochraně památek, kdy se stát snaží při prosazování veřejného zájmu kompenzovat vlastníkově zvýšené náklady a zároveň jej k této činnosti i motivovat.

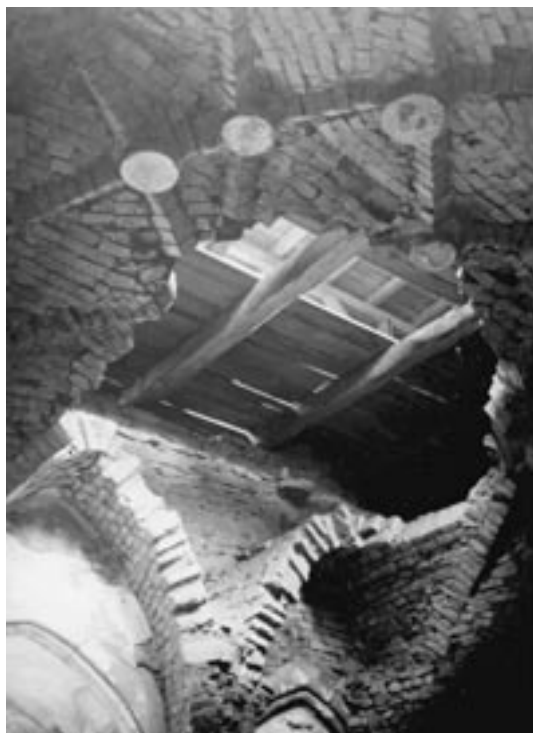
Státní subvence se tak logicky staly i v období první republiky důležitým nástrojem státních památkových úřadů (dále jen SPÚ) a Ministerstva školství a národní osvěty (dále jen MŠNO) při prosazování potřeb památkové ochrany.<sup>1</sup> Prostředkem významným zejména proto, že celkově neutěšený právní stav při absenci památkového zákona, nejasných patronátních poměrech po pozemkové reformě neumožňoval často výraznější zásah příslušného památkového úřadu ve prospěch památky. Státní subvence se tak staly pro některé objekty v krajních případech jedinou možností jejich záchrany. Někdy postačilo pouze několik procent předpokládaného celkového nákladu na opravu, aby státní subvence přesvědčila majitele o zachování a opravě památky podle představ SPÚ.

Pokud se majitel určitého historicky významnějšího objektu rozhodl využít možnosti státního příspěvku, podal u příslušného památkového úřadu žádost, která obsahovala důvodovou zprávu vypracovanou podle formuláře, všechny rozpočty nákladů s připojením fotografií a případně plány stavby. SPÚ pak celou záležitost prošetřil a společně s ostatními žádostmi předal jednou do roka MŠNO návrh na výši subvence. MŠNO z těchto návrhů pak ještě vybralo ty nejpříhodnější a návrh postoupilo Ministerstvu financí k projednání státního rozpočtu.

Podpora se navrhovala a povolovala jen na práce, které měly za cíl zachovat památkovou hodnotu objektu nebo ji případně ještě zlepšit. Podpora mohla dosahovat maximálně jedné tře-

Obr. 1. Bezděz (okres Česká Lípa), hrad. Letecký snímek z roku 1930 ukazuje jeho torzální charakter. Královský palác je zastřešen pouze z poloviny, purkrabský palác za ním vůbec. V roce 1932 hrad získal darem od majitelů panství (Waldštejnové-Wartemberkové) Klub československých turistů, který s pomocí státních subvencí zahájil rekonstrukční práce. (Reprofoto pohlednice, archiv NPÚ – ÚP Praha)

<sup>1</sup> Uvedené problematice tohoto období se v krátkých příspěvcích věnoval Marek KREJČÍ: *Poznámky k vývoji financování obnovy památek*, in: *Zprávy památkové péče* 55, 1995, č. 7, s. 295–267 a *Poznámky k ekonomickým aspektům obnovy hradních zřícenin v meziválečném období*, in: *Zříceniny historických staveb a jejich památková ochrana*, sborník – příloha *Zpráv památkové péče* 58, 1998, s. 86–89.



2a



2b

tiny nákladů na opravu. Ve zcela ojedinělých případech se mohla povolit i podpora vyšší. Podmínkou udělení subvence bylo respektování pokynů příslušného SPÚ, který měl právo vykonávat dozor v průběhu opravy. Po dokončení oprav a po jejich kolaudaci měl však majitel i do budoucna případné další opravy a zásahy na památce provádět jen ve shodě a s předchozím souhlasem SPÚ. Vzhledem k tomu, že proplacení příslibené státní subvence bylo provedeno až po kolaudaci, mohlo tak dojít i k jejímu snížení, či dokonce zrušení při porušení citovaných podmínek a nedodržení pokynů SPÚ. Nepřímým důsledkem přijetí podmínek příslibené subvence bylo i to, že u žadatele do budoucna vznikla jakási odpovědnost vůči památkovým hodnotám opravené stavby.

Je potřebné ještě dodat, že projekty na rekonstrukci nebyly záležitostí pracovníků SPÚ, respektive jeho technických úředníků, ale věcí soukromých architektů, stavitelů a institucí. SPÚ příslušelo projekty pouze posoudit z památkového hlediska a zkontrolovat reálnost a oprávněnost uváděných nákladů. Přesto však mohli techničtí úředníci SPÚ, vzděláním architekti a stavební inženýři, provést výjimečně a se svolením MŠNO projekt na opravu nebo adaptaci památkových objektů. Ministerstvo několikrát tyto úředníky upozorňovalo, aby zmíněná činnost byla přesně evidována a nenarušila jejich práci v úřadě. Neobešlo se to ale bez stížností jejich kolegů architektů. SPÚ v Praze byl na tuto skutečnost ministerstvem upozorněn například v roce 1934: „Na základě stížností všech korporací architektů v ČSR, že i v době, kdy nezaměstnanost kvalifikovaných architektů... dostoupila vrcholu, tak úředníci SPÚ projektují – ať pod vlastním jménem, nebo ve spojení se stavitelskými firmami – novostavby nebo úpravy starých staveb, které souvisejí s ochranou památek, ukládá MŠNO přednostovi úřadu, aby připomněl technickým úředníkům ustanovení odst. 13 dosud platné instrukce pro zemské technické konzervátory z roku 1917...“.<sup>2</sup> Ze zaměstnanců Státního památkového úřadu v Praze byl v tomto ohledu nesporně nejaktivnějším architekt Karel Pecánek.<sup>3</sup>

Samostatné návrhy na subvence na jednotlivé roky adresované Ministerstvu financí měly všechny jeden společný hlavní bod, a to vyjádření nesouhlasu s výší předchozího rozpočtu. Položka *účast státu na restauraci památek* byla pokládána z hlediska památkových potřeb za zcela nedostačující. MŠNO upozorňovalo na vážnost špatného stavu objektů a nechyběly ani katastrofické vize pro budoucnost řady památek. Na základě těchto zdůvodnění pak byla pravidelně navrhována značná zvýšení této částky. Ministerstvo financí naproti tomu tato zvýšení pravidelně zamítalo a jednotlivé položky v rozpočtu, zvláště během hospodářské krize ve 30. letech, zkracovalo z důvodů hospodárnosti a vyrovnanosti

**Obr. 2a, b, c.** Lipnice nad Sázavou (okres Havlíčkův Brod), hrad. Jeho majitelem byl od roku 1925 Klub československých turistů, který ho koupil za symbolickou korunu od majitelů panství, Trautmansdorffů. Publikovaná série tří fotografií z roku 1936 dokumentuje průběh stavebních prací při obnově propadlé klenby. Obnova tohoto hradu patřila mezi státem subvencované akce. (Foto J. Frič, archiv NPÚ – ÚP Praha)

2c



<sup>2</sup> Citace ze zmiňované instrukce: „Technickým zemským konzervátorům není dovoleno soukromě zhotovovat restaurační projekty nebo je provádět. Ve zvláště důležitých případech mohou však být tím Státním úřadem pro památky výjimečně pověřeni.“

V roce 1934 v SPÚ pro Čechy v Praze působili jako techničtí konzervátoři Karel Pecánek, Josef Šebek a Karl Kühn.

<sup>3</sup> Architekt Karel Pecánek (1886–1944). Jeho pozůstalost je uložena v Archivu architektury Národního technického muzea v Praze. Po studii nastoupil do technického oddělení pražského místodržitelství, poté se stal profesorem na české průmyslové škole v Brně. Roku 1919 nastoupil jako technický konzervátor do Státního pa-

státního rozpočtu. Ministerstvo financí uvádělo, že z povahy těchto subvencí jako výdajů pro stát nezávazných vyplývá možnost poskytnouti této dotace jen v případě dostačujících státních prostředků. Za takového stavu rozpočtu nebylo umožněno MŠNO a SPÚ ochranu památek řádně zajistit. Bylo i velmi obtížné nedostatečnou péčí o památky hájit před kritickými útoky řady odborných kruhů.

Na ochranu památek se postupně po provedení pozemkové reformy přenášely z velké části i úkoly, které dříve plnily patronáty kostelů. Zvyšující se počet žádostí se tak stále více dostával do protikladu s klesajícím památkovým rozpočtem. Vzrůst žádostí byl také dán tím, že po celou dobu 1. světové války a v prvních letech po ní, kdy byla realizována pozemková reforma, se neprováděly opravy významných památkových objektů buď vůbec, nebo jen velmi omezeně.

MŠNO bylo tím, že nemělo k dispozici dostatečné rozpočtové prostředky, nuceno výši subvencí postupně redukovat z původních maximálně třiceti procent celkového rozpočtového nákladu<sup>4</sup> tak, aby mohlo vyhovět co možná největšímu počtu žádostí, a tím podnítit stavební činnost při opravách památek. Kromě toho muselo velké subvence, kde se jednalo o opravy se stotisícovým nebo milionovým nákladem, rozkládat se souhlasem Ministerstva financí na více let (například obnovy v Pardubicích, Kunětické Hoře, Třebíči, Zvolenu a podobně). Důsledkem toho byly příslušné rozpočtové položky již na počátku správního roku předem zčásti obstaveny, takže pro opravy ostatních památkových objektů nebyla k dispozici ani plná rozpočtová položka, sama o sobě velmi nízká. „Ministerstvo školství a národní osvěty mnohdy ani není sto, aby vyplatilo příslušné splátky již povolených a splatných subvencí, připadajících na určitý rok. V roce 1930 byly dokonce vedeny již proti MŠNO jakožto dlužníku soudní exekuce na výplatu příslíbených subvencí a vydány exekutivní zákazy dispozice příslušnými subvencemi.“<sup>5</sup>

MŠNO a SPÚ se tak každoročně ocitaly vlivem zvláště nízkých rozpočtů ve velmi napjaté situaci, o čemž svědčí mnohé až zoufalé přípisy o subvenčních návrzích, jako například v roce 1924: „Stát náš nemůže připustiti, aby na něm utkvělo takové podezření, že jeho zavinením ta či ona památka zpustla nebo byla zničena. Opravy, které znamenají prosté udržení objektu (tedy opravy, které ve většině případů je ochoten provést majitel), jsou zpravidla mnohem lacinější než opravy, na jejichž provedení trvá v zájmu své prestiže stát, řídit se moderním názorem na ochranu památek.“<sup>6</sup> Nebo jindy: „...dosavadní zkušenosti ukazují, že je nemožno nejen další snižování, nýbrž že nelze ani pracovat s těmi položkami, které jsou dány pro rok 1924, nemá-li býti těžce ohrožena práce dosud vykonaná a znemožněna další činnost... Připravuje-li se zákonná ochrana památek, nutno si uvědomiti, že se tu jedná o moderní gesto, bez něhož nemůže býti stát, který se dnes chce zvát státem pokrokovým, že však ta činnost bude spojena i s jistými obětmi... Setrvání při dosavadních cifrách rozpočtových, respektive jejich další snižování, je tedy možno jen tehdy, bude-li se pracovat – jako dosud – takřka náhodně, od případu k případu, bez zákona a bez přesného systému.“<sup>7</sup>

Situace v poskytování státních subvencí se i nadále zhoršovala. MŠNO bylo Ministerstvem financí upozorněno na skutečnost, že podle usnesení vlády ze dne 31. března 1927 nesmějí dílčí návrhy jednotlivých ministerstev převyšovat výdaje částek na rok 1927. To znamenalo rozloučit se do budoucna s možností výraznější státní podpory.

V rámci počínajících úsporných opatření, která postihla i rozpočet památkových subvencí, učinilo Ministerstvo financí 12. července 1930 zásadní rozhodnutí ve věci dosavadního subvencování oprav objektů v případech, kde vlastníkem byl stát.<sup>8</sup> Podle § 2 odst. 1 vládního nařízení č. 206/1924 Sb. měly státní podniky dbát při hospodaření veřejných zájmů. Proto, bylo-li zachování památky ve vlastnictví státu zájmem veřejným, měl podle názoru Ministerstva financí hradit restaurační náklady na záchranu příslušný státní podnik, a nikoli MŠNO.

Uplatňování tohoto nařízení v praxi narazilo na odmítavé stanovisko dotčených státních podniků. Ministerstvo financí vyjádřilo v roce 1933 rovněž nesouhlas s návrhem MŠNO na poskytnutí subvencí z památkového úvěru v případech, kdy majitelem památky není stát, avšak státní podnik má závazné povinnosti k jejímu udržování.<sup>9</sup> To vnášelo další nejasnost do patronátních poměrů, kdy otázka úhrady břemen s nimi spojených zůstávala za nových poměrů vyvolaných pozemkovou reformou nedořešena.

Ministerstvo národní obrany v srpnu 1933 v reakci na výše citované výnosy uvedlo, že podle odst. 3 téhož paragrafu vládního nařízení, o které se opíral nález Ministerstva financí,



3

**Obr. 3.** *Architekt Karel Pecánek (1886–1944). Od roku 1919 až do své předčasné smrti působil ve Státním památkovém úřadě v Praze. Patřil mezi nejvíce samostatně projektující zaměstnance památkových úřadů. Tato aktivita technických úředníků se stávala předmětem řady kritik různých korporací architektů. Jeho nejznámější pražskou realizací je přístavba Španělské synagogy z roku 1935. (Reprofoto Za starou Prahu 28, č. 3–4, s. 13)*

mátkového úřadu pro Čechy v Praze, kde působil až do své předčasné smrti v roce 1944.

Mezi jeho práce v Praze patří úprava domu U Zlatého stromu v Dlouhé ulici na Starém Městě, spolupráce na adaptaci Černínského paláce a kláštera sv. Anežky na Starém Městě, půdorys a jižní průčelí domu U Karabinských v ulici Na Tržišti na Malé Straně, od roku 1925 spolupráce s Františkem Roithem na nové budově Ministerstva financí v Letenské ulici. Asi nejznámější jeho pražskou realizací je přístavba Španělské synagogy z roku 1935. Pecánek se v roce 1938 zúčastnil i soutěže na přestavbu Staroměstské radnice. Z celé řady jeho mimopražských realizací jsou nejznámější adaptace renesančního domu čp. 17/I v Pelhřimově pro potřeby peněžního ústavu, čtyřpatrový obchodní dům na dnešním náměstí Republiky v Plzni, nástavba zvonice u arciděkanství kostela v Pardubicích, adaptace starého děkanství v Sušici na budovu městského muzea ve spolupráci se stavitelem K. Horou a přestavba spojovacího křídla na obytné na hradě Velharticích.

<sup>4</sup> Kolem roku 1930 činila výše státní subvence okolo 20 % z celkových nákladů, ve druhé polovině 30. let muselo v některých případech postačit i pouhých 5 %.

<sup>5</sup> NA, MŠ, kart. 3129, č. 444993, 1931.

<sup>6</sup> Tamtéž, č. 36047, 1924. Zde je narážka na některá politická rozhodnutí vlády, kterými byly buď uvolněny mimořádné finanční prostředky, nebo naopak bylo MŠNO nařízeno určité opravy hradit ze svého rozpočtu, jako v případě dostavby katedrály sv. Víta v Praze.

<sup>7</sup> Tamtéž, č. 36049, 1924.

<sup>8</sup> Tamtéž, č. 177020, 1930.

<sup>9</sup> Tamtéž, č. 60143, 1933.



4a



5a



4b



5b

je však dáno podnikům i právo žádati na vládě úhradu za výdaje vzniklé úkony konanými ve státním zájmu.<sup>10</sup> Ministerstvo národní obrany tak odmítlo hradit náklady na udržování památkových objektů, pokud by vlastní prostředky jím spravovaných vojenských lesních podniků na to nestačily. Tímto rozhodnutím Ministerstvo národní obrany inspirovalo i některé jiné státní podniky. To je patrné i z upozornění Státního referátu na ochranu památek v Bratislavě z února 1935, že se množí případy, kdy státní podniky nebo úřady odmítají zařadit do svého rozpočtu položky na ochranu památek ve svém majetku nebo správě.<sup>11</sup>

Pro návrhy subvencí ve 30. letech bylo s ohledem na špatnou hospodářskou situaci společně také stanovisko, které zdůrazňovalo národohospodářský zájem. Jako argument pro schválení navrhovaného zvýšení subvencí se poukazovalo na předpoklad rozvinutí značného stavebního ruchu po celé republice, který by přispěl ke zmírnění velké nezaměstnanosti. V souvislosti s tím bylo také zmiňováno, že ochrana památek a jejich zachování je nezbytnou podmínkou pro rozvoj cizineckého a turistického ruchu. Logickým vývodem v této argumentaci pak bylo konstatování, že výdaje učiněné státem na ochranu památek se mu vrátí v jiných příjmech. Pro podporu zvýšených subvencí z tohoto hlediska byla požádána některá další ministerstva, kterých se důsledky měly týkat.

Neustálé požadavky MŠNO na zvýšení subvencí byly v roce 1931 podpořeny i novými závažnými argumenty: „Nepovolování subvencí na ochranu památek na Slovensku mívá také nepříznivé důsledky politické, poněvadž bývá v něm spatřována zaujatost proti Slovensku, i když rozhodnutí o žádosti je odsouváno na dobu pozdější výslovně jen pro nedostatek rozpočtové úhrady.“<sup>12</sup> Navíc byly častokrát ve zprávách ze Slovenska konstatovány obtíže při prosazování některých památkových zásad, protože účast veřejnosti byla označována za velmi malou. Pro Podkarpatskou Rus se z nedostatku finančních prostředků nepodařilo vložit do

**Obr. 4a, b.** *Kunětická Hora (okres Pardubice), hrad. Roku 1919 hrad zakoupil pardubický muzejní spolek. K záchraně hradu se ustavilo Kunětické družstvo, které roku 1923 zahájilo s přispěním státních subvencí soustavou obnovu podle plánů Dušana Jurkoviče. Dvojice dálkových pohledů od jihu ukazuje proměnu hradu před zahájením obnovovacích prací (obr. 4a) a v jejich průběhu (obr. 4b). (Foto Vojta a Orbis, archiv NPÚ – ÚP Praha)*

**Obr. 5a, b.** *Kunětická Hora (okres Pardubice), hrad. Dvojice fotografií z nádvoří hradu ukazuje jeho postupnou proměnu. Nově vzniklá restaurace (obr. 5b) podle Jurkovičových plánů nejen že zpřijemila pobyt návštěvníkům, ale posloužila zároveň vedle státních subvencí jako zdroj vlastních příjmů Kunětického družstva. Restaurace se stala předmětem řady kritik a dnes již v této podobě neexistuje. (Foto archiv NPÚ – ÚP Praha)*

<sup>10</sup> NA, MŠ, kart. 3129, č. 92826, 1933.

<sup>11</sup> Tamtéž, č. 19647, 1935.

<sup>12</sup> Tamtéž, č. 44493, 1931.



6a



6b

rozpočtu účelově vázanou částku na potřebnou iniciativu konzervace dřevěné sakrální architektury,<sup>13</sup> která byla v tomto regionu jednou z nejhroženějších a zároveň nejcennějších památek.

Hospodářské poměry a zavedení úsporných opatření, znamenající snižování rozpočtu, vedlo i MŠNO a SPÚ k přehodnocení poskytování subvencí z původních třiceti procent celkových nákladů tak, aby mohlo být uspokojeno co nejvíce žadatelů. K tomu MŠNO vydalo pokyny pro postup SPÚ při subvenčním řízení v roce 1932: „Při projednávání se stranami budiž postupováno opatrně a obezřetně, nebudiž jim navrhovaná subvence ani závazně slibována, ani oznámena její doporučená výše. Pro jejíž stanovení nebudiž rozhodující nějaký pevný procentuelní poměr k výši očekávaného či prokázaného nákladu, nýbrž zřetel k majetkovým poměrům parcipientovým, k uměleckohistorické ceně objektu a důležitosti veřejného zájmu na jeho záchraně a opravě.“<sup>14</sup>

Dne 14. ledna 1932 se vláda z úsporných důvodů usnesla, že veškeré výdaje subvenční povahy budou předpokládat předchozí souhlas Ministerstva financí. Toto opatření, které v první řadě postihlo samozřejmě také subvence na opravy památek, zůstalo v platnosti až do roku 1938. To znamenalo další zkomplikování subvenčních možností MŠNO. Kromě toho, že státní podpory byly v tomto období mimořádně nízké, bylo nutno je ještě rozdělit na část, již bylo možno používat okamžitě, a na část, která mohla být čerpána pouze se souhlasem Ministerstva financí podle stavu státních financí až ke konci roku. Celý proces podpory stavební aktivity při opravách památek formou státních subvencí se tak značně zpomalil, nejvíce právě v roce 1932, kdy Ministerstvo financí povolilo souhrnnou částku až ke konci roku. Vzhledem k její výši, která činila pouhých 431 000,- Kč, mohlo MŠNO vyplatit jen subvence povolené v dřívějších letech.

Tento stav trval prakticky až do roku 1938. V roce 1936 a 1937 byly řádné výdaje zvýšeny o 100 000,- Kč oproti dosavadním 480 000,- Kč. Ve zhoršené politické situaci roku 1938, kdy ještě počátkem září nebyly subvence povoleny, podával SPÚ v Brně tuto zprávu: „Většina žadatelů, kde jde o opravy na letošek projektované, sečkává s provedením prací do udělení subvence a odkládáním oprav tak vznikají škody. Budou-li povoleny subvence na sklonku stavební sezony, nebude možno mnoho z nich použít. Jinde jde o opravy již vykonané žadateli za značných finančních obtíží a v důvěře, že břemeno půjček bude ulehčeno subvencí.“<sup>15</sup> Ministerstvo financí uvolnilo z příslušné položky teprve koncem roku celkovou částku 115 000,- Kč, která byla použita na subvencování pouze dokončených oprav.

Zajímavý pohled na problematiku financování oprav hradních zřícenin přinesl článek Marka Krejčího.<sup>16</sup> Autor upozorňuje na to, že řada těchto mimořádně cenných objektů se po pozemkové reformě stala pro stávající majitele neúnosnou finanční zátěží. Nově vzniklé spolky k jejich záchraně a zachování, jež se jich nadšeně ujaly, však disponovaly minimálními finančními prostředky. Toho si bylo vědomo i MŠNO, a proto zpočátku ve 20. letech činnost spolků štedře podporovalo státními subvencemi. Ale s postupným snižováním subvencí a zejména s jejich drastickým omezením ve 30. letech byly tyto spolky nuceny hledat i jiné zdroje. Největší a nejvýznamnější z těchto sdružení, Klub československých turistů,<sup>17</sup> si po neúspěchu požadavku

**Obr. 6a, b.** *Kunětická Hora (okres Pardubice), hrad. Dvojice pohledů od jihovýchodu ukazuje proměnu bradu během necelého jednoho století. Fotografie před zahájením obnovy (obr. 6a) a stav v roce 2002 (obr. 6b). Ale kam se poděly omítky? (Foto J. Fink, archiv NPÚ – ÚP Praha a Ondřej Šefců)*

**13** M. KREJČÍ, Poznámky k vývoji financování, cit. v pozn. 1, s. 295.

**14** NA, MŠ, kart. 3129, č. 187152, 1931; pokyny pro SPÚ na rok 1932.

**15** Tamtéž, č. 74141, 1938.

**16** M. KREJČÍ, Poznámky k ekonomickým aspektům, cit. v pozn. 1, s. 86–89.

**17** Více k činnosti Klubu československých turistů například Michal FLEGL: *Hradní zříceniny v péči Klubu českých turistů*, in: *Zříceniny historických staveb a jejich památková ochrana*, sborník – příloha *Zpráv památkové péče* 58, 1998, s. 78–85.

na každoroční souhrnnou dotaci na konzervaci hradů z rozpočtu MŠNO dokázal zajistit nemalé finanční zdroje z jiných ministerstev i díky osobním vazbám na významné politiky.

Při porovnávání celkových položek zahrnutých do subvencí MŠNO je vidět, že nejpříznivějším obdobím v tomto ohledu byla, i přes neustálé požadavky na jejich zvyšování, polovina 20. let. Například v roce 1927 činila celková částka vyplacená MŠNO na potřeby památkové péče 4 249 930,- Kč, v roce 1931 ještě 1 890 000,- Kč a o rok později již jen pouhých 431 000,- Kč.

Nebylo to však jen MŠNO, kdo přispíval na opravy a konzervace památek. Tuto položku měly ve svých rozpočtech zahrnutu i jednotlivé zemské rozpočty. Mezi dalšími to bylo především od roku 1930 Ministerstvo veřejných prací, které poskytovalo příspěvky na stavby nestátní, podnikané ve veřejném zájmu, tedy i na opravy památkově cenných staveb. Obecně lze konstatovat, že mezi největší příjemce státních subvencí na obnovu památek patřily církevní stavby, zejména kostely. To byl důsledek i zmiňovaných nejasných nebo zaniklých patronátních povinností po pozemkové reformě. Mezi nejvíce dotované patřila s přispěním politických rozhodnutí Jednota pro dostavění chrámu sv. Víta.<sup>18</sup>

**18** Například v roce 1930 – 500 000,- Kč; 1932 – 300 000,- Kč; 1933 – 250 000,- Kč.

*Obr. 7. Praha, Hradčany, katedrála sv. Víta. Fotografie zachycuje Woblmotovu kruchtu s částečně odstrojenými varhanami těsně před jejím přemístěním v souvislosti s propojením kostelního prostoru v letech 1924–1926. Jednota pro dostavění chrámu sv. Víta patřila v období první republiky i v důsledku politických rozhodnutí mezi největší příjemce státních subvencí. (Foto archiv NPÚ – ÚP Praha)*

